

Poročilo o arheoloških raziskavah - arheološko vredotenje virov, bibliografije in drugih podatkov, ekstenzivni terenski pregled in arheološki testni izkop v Ljubljani na območju urejanja občinskega podrobnega prostorskega načrta-OPPN 141 Ob cesti [25-0103 Ljubljana - OPPN 141 Litijska cesta]

Jasmina Magdič, univ. dipl. arheol., Matjaž Jenko, mag. arheol., Matic Žličar, mag. arheol., Sandra Pavković, dipl. arheol. (UN), Matej Draksler, univ. dipl. arheol.



Maj 2025

KAZALO

PODATKI O RAZISKAVI	3
1. UVOD	5
2. GEOGRAFSKI IN GEOLOŠKI ORIS OKOLICE PROSTORA	6
3. HISTORIČNA ANALIZA IN ARHEOLOŠKI ORIS PROSTORA	8
Arheološki oris	15
4. METODOLOGIJA	16
4.1 Arheološki ekstenzivni terenski pregled	16
4.2 Arheološki testni izkop	17
5. ARHEOLOŠKI TESTNI IZKOP	19
6. NAJDBE	31
6.1. Arheološki ekstenzivni terenski pregled	31
6.2. Arheološki testni izkop	33
7. UGOTOVITVE	35
8. SKLEP	36
LITERATURA	37
PRILOGE	40

Slika na naslovnici: pogled proti jugovzhodu na površinski terenski pregled v teku.

PODATKI O RAZISKAVI

- Ime projekta: Ljubljana – OPPN 141 Litijska cesta
- Številka kulturnovarstvenega soglasja za raziskavo in odstranitev arheološke ostaline: 62240-112/2025-3340-2, z dne 13. 3. 2025
- Koda raziskave: 25-0103
- Smernice za poseg v prostor Ministrstva za kulturo: 35012-73/2021/4
- EID – enotna identifikacija dediščine in ime:
- Naselje: LJUBLJANA
- Občina: LJUBLJANA
- Katastrske reference: 1214/11, 1214/12, 1223/1, 1224/1, 1231/1, 1231/3, 1231/4, 1234/1, 1234/11, 1234/12, 1234/13, 1234/5, 1234/6, 1234/7, 1234/8, 1239/11, 1239/13, 1239/15, 1239/9, k. o. 1773 DOBRUNJE
- Kartografske reference: x= 468130, y=100200 D96/TM, z= 280,5 m n.m.v.
- Ime najdišča: Litijska cesta
- Vrsta najdišča: posamezne najdbe
- Okvirna datacija najdišča glede na raziskavo: rimska doba; srednji vek
- Rezultat arheološke raziskave: 2 - neopredeljeno
- Razlog za izvedbo raziskave: Predhodne arheološke raziskave
- Opis razlogov za izvedbo raziskave: območje urejanja občinskega podrobnega prostorskega načrta-OPPN 141 OOB CESTI
- Raziskovalni postopek: Arheološki testni izkop; Arheološko vrednotenje virov, bibliografije in drugih podatkov; Ekstenzivni terenski pregled - ETP
- Okolje raziskave: kopensko
- Izvajalec arheološke raziskave: Skupina STIK, Cesta Andreja Bitenca 68, 1000 Ljubljana
- Odgovorna oseba izvajalca: Rok Klasinc
- Vodja raziskave: Jasmina Magdič - univ. dipl. arheol.; Matjaž Jenko - mag. arheol.
- Namestnik vodje: Mojca Fras - univ. dipl. arheol.
- Strokovni sodelavci: Dejan Kožuh - dipl. arheol. (UN); Mojca Kren - dipl. arheol. (UN)
- Vir financiranja: Sredstva naročnika raziskave – ATEU d.o.o., Kvačičeva ulica 6, 1000 Ljubljana
- Nadzornik raziskave: konservatorska svetovalka Mija Topličanec, univ. dipl. arheol.
- Pristojna OE ZVKDS: ZVKDS OE Ljubljana, Tržaška cesta 4, 1000 LJUBLJANA
- Datum začetka terenskih del: 31. 3. 2025
- Datum konca terenskih del: 23. 4. 2025
- Mestočasne hrambe arhiva raziskave: Cesta Andreja Bitenca 68, 1000 Ljubljana
- Mestotrajne hrambe arhiva raziskave: Muzej in galerije mesta Ljubljane, Gosposka ulica 15, 1000 LJUBLJANA
- Način ureditve lokacije ali območja raziskave po končani raziskavi: Zasutje testnih jam.
- Ogroženost: Ne
- Opis razlogov stanja ogroženosti: /

Izvleček

Z raziskavo ugotavljamo, da se arheološki potencial območja nakazuje v drobnem gradivu, predvsem v južnem delu. Ob odsotnosti arheoloških struktur težje opredelimo njegov kontekst. Glede na opredelitev najdb imamo opravka z najdiščem, ki mora ležati v neposredni bližini, iz rimskega in srednjeveškega časa.

Ključne besede: Litijska cesta v Ljubljani, arheološki testni izkop, ekstenzivni terenski pregled, najdbe iz srednjega veka, rimske najdbe

Fotografije: Matjaž Jenko, Matic Žličar, najdbe: Sandra Pavković
Geodetske izmere: Matevž Šobar
Obdelava meritev in izdelava načrtov: Gregor Babič
Procesiranje gradiva: Sandra Pavković
Risbe predmetov in postavitev tabel: /
Katalog predmetov: /

1. UVOD

Zemljišča s parc. št. 1214/11, 1214/12, 1223/1, 1224/1, 1231/1, 1231/3, 1231/4, 1234/1, 1234/11, 1234/12, 1234/13, 1234/5, 1234/6, 1234/7, 1234/8, 1239/11, 1239/13, 1239/15 in 1239/9, vse k. o. Dobrunje (1773) sicer ne ležijo znotraj območij enot kulturne dediščine, vendar se parcele nahajajo v neposredni bližini prazgodovinskih, rimskih, zgodnj srednjeveških – slovanskih in srednjeveških ostalin. Glede na mnenje o verjetnosti pomembnejših vplivov plana na kulturno dediščino, vključno z že znanimi najdišči v bližini, denimo utrjene višinske naselbine, grobišča se na obravnavanem območju predvideva možnost obstoja cestne komunikacije med Ljubljansko kotlino in Litijo (povzeto po Mnenju o verjetnosti pomembnejših vplivov plana na kulturno dediščino Ministrstva za kulturo, Oddelek za urejanje prostora).



SLIKA 1.1

Z oranžno elipso je obkroženo območje raziskave na karti registra nepremične dediščine.
Vir: spleť 1.

V okviru projekta »urejanje občinskega podrobnega prostorskega načrta-OPPN 141 Ob cesti« je bilo predvideno arheološko vrednotenje virov, bibliografije in drugih podatkov ter izvedba ekstenzivnega terenskega pregleda in arheološkega testnega izkopa. Omenjeno se izvede v skladu s Pravilnikom in na podlagi Konkretnih smernic za OPPN 141 Ob cesti s št. 35012-73/2021/4 z dne 26. 4. 2021. Smernice je naročniku podjetju ATEU, d. o. o., Kavčičeva ulica 6, 1000 Ljubljana izdalo Ministrstvo za kulturo Republike Slovenije. Izvedbo raziskav je prevzela ekipa zavoda Skupina STIK. Raziskavo je odobrilo taisto Ministrstvo za kulturo z izdajo kulturno-varstvenega soglasja za raziskavo in odstranitev arheološke ostaline s št. 62240-112/2025-3340-2 z dne 13. 3. 2025. Terenska dela v obliki ekstenzivnega terenskega pregleda so bila izvedena 31. 3. in 1. 4. 2025, medtem ko se je arheološki testni izkop vršil dne 23. 4. 2025, oboje pod vodstvom konservatorja Mateja Drakslerja, univ. dipl. arheol., Matjaža Jenka, mag. arheol. in Jasmine Magdič, univ. dipl. arheol. Dela so bila izvedena v sodelovanju s Matevžem Šobarjem, dipl. arheol. (UN), Maticem Žličarjem, mag. arheol. in štirimi študenti. Nadzor nad arheološkimi deli je izvajala konservatorska svetovalka Mija Topličanec, univ. dipl. arheol. (ZVKDS OE Ljubljana).

2. GEOGRAFSKI IN GEOLOŠKI ORIS OKOLICE PROSTORA

Območje raziskave se nahaja na vzhodnem obronku mesta Ljubljane, med Zadvorom in Dobrunjami, neposredno ob Litijški cesti, ki poteka severno od obravnavanega območja. Na vzhodni in zahodni strani so parcele zamejene s stanovanjskimi objekti. Del zahodnega območja meji tudi na Cesto na Urh, medtem ko areal na jugu zamejuje Cesta II. grupe odredov. Osrednji del areala prekrivajo njivske površine, ki so tako z vzhoda kot z zahoda obdane s travniki. Geografsko opredeljeno leži območje na južnem obrobju Savske ravni in v neposredni bližini Posavskega hribovja (Pak 1999, 85).



SLIKA 2.1

Z oranžno elipso je označeno območje raziskave v prostoru.
Vir: splet 2.

Savska ravan predstavlja osrednji del velike udorine, Ljubljanske kotline, kamor so reke v preteklosti nanesele ogromno gradiva. Kot kamnina prevladuje prod. Le-ta je iz zadnje ledene dobe sipek in nesprijet, iz starejših pa je sprijet v konglomerat. Skoraj štiri petine površja prekrivajo torej karbonatni prod, grušč, til, konglomerat, breča in tilit. Sava in njeni pritoki so vrezali široke terase, predstavlja pa tudi vodno žilo pokrajine (Pak 1999, 86).

Na geološki karti je razvidno, da geološko podlago na območju raziskav predstavlja savski prod (slika 2.2).



SLIKA 2.2

Lega območja raziskave na Osnovni geološki karti, označeno z oranžnim krogcem.

Vir: splet 3.

3. HISTORIČNA ANALIZA IN ARHEOLOŠKI ORIS PROSTORA

Obravnavano območje zaznamuje bližina reke Ljubljanice in avtocestnega obroča ali ljubljanske obvoznice. Nekoliko severneje opazimo tudi železniško progo, ki omogoča povezanost tudi na mednarodnem nivoju. Dobra dostopnost je torej ena izmed večjih prednosti lokacije (Zorman 2025, 23), zaradi česar je območje potencialno tudi arheološko zanimivo.

Obstoječo glavno cesto med Ljubljano in Litijo so 20. aprila 1939 poimenovali kot Litjska cesta (Valenčič 1989, 199). Ob slednji se nahajajo tudi nekatere mestne četrti, v katerih je v določeni meri ohranjena zgodovinska pozidava. Na umeščanje stavb je vplivala tudi bližina robov reke Ljubljanice in mestne vpadnice Litjske ceste. Nizki bloki z nižjimi gostotami prebivalstva in manj pozidanimi površinami poudarjajo mirnejši značaj prostora ob nabrežju, kratki bloki na južnem delu z gostejšo točkovno razporeditvijo pa označujejo večjo stopnjo izrabe prostora ob mestni vpadnici (Zorman 2025, 39). V 19. stoletju so bila naselja slabo razvita z malo obrti in slabimi cestami, v glavnem kolovozi (več o tem v nadaljevanju pri noticah iz glasila Naša skupnost). Z rastjo industrializacije v Ljubljani, razvojem papirnice Vevče in železnice pa se je povečala možnost zaposlitve, tako da je število prebivalstva hitro naraščalo. Veliko spremembo in prelomnico je za vaščane Sostra in okolice prinesla uvedba avtobusa, ki je vozil iz Sostra v Ljubljano. Avtobus je začel voziti aprila leta 1929 in je bil v lasti zasebnika Magistra. Po drugi svetovni vojni so uvedli državni avtobus, ki je vozil vse do leta 1962, ko so preuredili mestni potniški promet. S preureditvijo mestnega prometa sovпада tudi posodabljanje cest, saj je bila takrat asfaltirana prva cesta v tem okolišu – Litjska cesta. Druga velika sprememba za vaščane pa je bila elektrika, ki so jo postopno začeli napeljevati leta 1934 (Babnik *et al.* 2014, 3–4).

Ljudje so se v tem okolišu preživljali predvsem s kmetijstvom in spravilom lesa, vendar pa zaradi majhne količine rodovitne zemlje območje nikoli ni bilo gosto poseljeno. Kmetije so imele med pet in deset hektarjev obdelovalne površine. Do 70. let 20. stoletja so za velike kmetije na območju Lipoglava veljale tiste, ki so imele v celoti med 255 in 30 hektari, na območju Janč pa med 30 in 40 hektari zemljišč. Takšna razdelitev je prisotna še danes. Za preživetje in za zagotavljanje osnovnih potrebščin so se na tem območju razvile tudi različne domače obrti, ki so nudile prebivalcem predvsem dodaten zaslužek. Večina obrti je bila živih do konca 2. svetovne vojne (Markovčič, Primožič 2006, 29). V nižini predstavljata večja poselitvena otoka nižinski naselji Podgrad in Sostro, ki sta zaradi številnih novogradenj izgubila tradicionalen videz. Z nekaterimi arhitekturno neustreznimi zasnovanimi novogradnjami v polpreteklem obdobju, ki niso sledile merilom tradicionalnega regionalno vezanega stavbarstva, se je marsikje začela izgubljati značilna podoba območja. Tradicionalni videz vasi se je deloma ohranil v Volavljah, Malem Trebeljevem, zaselku Selo pri Pancih in v strnjenem jedru vasi Zavoglje, ki ga nekoliko podrobneje opišemo v nadaljevanju. Kapelice s tega območja so bile grajene v zahvalo za preživetje, ob hudi bolezni, v zahvalo za vrnitev iz Amerike, vojne ali kaj podobnega. Ustni viri izpričujejo, da je bilo do 60. let tod veliko lesenih objektov, ki pa se do danes niso ohranili (Markovčič, Primožič 2006, 79–81).

**SLIKA 3.1**

Pôd v Češnjici.

Vir: Markovčič, Primožič 2006,87.

Med vasi, ki so v največji meri ohranile urbanistično podobo iz preteklosti, sodijo Selo pri Pancah, Volavljje in vaško jedro Zavogelj ter Litijska 17 v Zadvoru (Kamnar) (Markovčič, Primožič 2006, 105). Poleg naštetih najdemo na območju še več domačijskih objektov, od katerih so nekateri že nekoliko preurejeni, vendar v sebi še nosijo zgodovinski spomin in izročila ljudskega stavbarstva, tako da bi jih bilo treba ohraniti in z njimi ustrezno gospodariti (Markovčič, Primožič 2006, 106). Čeprav so imeli ti kraji precej intenzivne stike z mesti že pred 2. svetovno vojno – na osrednjem in severnem delu območja so gravitirali proti Ljubljani, tisti na južnem delu pa proti Grosuplju – se vplivi med mestom in vasjo niso pojavljali. Domačini so v mesto prodajali kmetijske pridelke in les. Nekateri so pred vojno celo hodili v mesto delat. Kljub temu se je ohranila sorazmerna predvojna zaprtost območja, ki se je kazala v samooskrbnem gospodarstvu, saj so večino stvari, ki so jih potrebovali, izdelovali doma ali poiskali pomoč v bližnji okolici. Hkrati in skladno s splošnim razvojem življenjskega standarda v 60. letih 20. stoletja so v vasi začeli vdirati novi vzori načina življenja, kar se je kazalo tudi v podobi vasi in prebivališč. V prej tradicionalno podobo vasi so nekritično vdirali novi vzori primestne uniformirane arhitekture po vzoru visokopritličnih, kvadratnih hiš, kar je spreminjalo videz nekdanj naselbinsko in stavbno usklajene regije; to je brisalo identiteto območja (Markovčič, Primožič 2006, 107). Znanih je tudi več mlinov in žaga Pr' Jožefoucu (Pr' Jožefouc, Pr' Porent). Družina Porenta je imela v lasti žago in mlin, slednji naj bi obratoval že v 19. stoletju. Mlin je bil lociran ob potoku Dobrunjščica, žaga pa na posebej izkopenem potoku, po katerem je voda iz struge naredila krog okrog mlina. Mlin je imel tri pare mlinskih kamnov, stope in tri lesena mlinska kolesa. S »črnim kamnom« so mleli hrano za prašiče, z »belim« pšenico, v tretjem pa so mleli mešano žito – koruzo, rž in pšenico. Ko so med 2. svetovno vojno mlin obnovili in dodali turbino, so odstranili stope ter pregradili poslopje. Na eni strani sta bili mlatilnica in slamoreznica, na drugi pa mlin. Žito so nosili mlet kmetje iz okolice in iz Spodnjega Kašlja. Poslopji žage in mlina sta stali do leta 1962 (Markovčič, Primožič 2006, 177). Pri domači obrti omenjamo tudi dolgo tradicijo pletenja papirnatih rož. Po pripovedovanju domačink so ženske po vseh vaseh omenjenega območja izdelovale ti. »suhe rože« - rože iz krep papirja (Svetek 2003, 30). Čeprav razmere med 2. svetovno vojno niso bile najugodnejše, saj je na Litijski cesti potekala italijansko-nemška meja in je bila za prehod potrebna dovolilnica, ki so jo imeli le redki, prodaja tudi v tem obdobju ni popolnoma zamrla (Markovčič, Primožič 2006, 230).

V nadaljevanju sledi nekoliko podrobnejši opis parcelacije krajev v bližnji okolici obravnavanega območja, nato pa so predstavljeni še opisi nekaterih krajev. Vevče so dosegle večji obseg šele z vzpostavitev papirnice, čeravno je manjše kmečko jedro obstajalo že leta 1825; le-to je obsegalo 7 kmetij z zemljiško razdelitvijo na proge, ob Ljubljani pa na levem bregu ti. Šimnov mlin ter na desnem bregu (v kat. občini Dobrunje) Šumarjev mlin; iz le-teh se je po letu 1842 razvilo današnje industrijsko podjetje. Na desni strani Ljubljane vasi z izjemo na skrajnem zahodu in vzhodu (Štepanja vas, Zadvor, Zavoglje) ne ležijo v bližini reke, temveč ob vznožju Golovca. To je vrsta tipičnih, razpršenih dolgih vasi z zemljiško razdelitvijo na proge. Poleg Zg. Hrušice sta taki vasi Dobrunje in Bizovik. Sklenjene zemljiške proge posameznih kmetij segajo v velikem delu skoraj tik do Ljubljane. V Dobrunjah je izven stare vasi le nekaj hiš in gostiln ob novi cesti ter ob cesti proti Sv. Lenartu. Bizovik se po topografski karti zdi gručasta vas, čeprav so stare bizoviške kmetije razporejene na način, podoben tistemu v Dobrunjah. Okoli cerkve in ob potoku na jugu so bili naseljeni kajžarji. Vas je štela presenetljivo veliko število kajžarjev, saj jih je bilo v vseh vaseh v širši okolici tedaj nesorazmerno manj. Vsi ti kajžarji so bili v večini tesarji (Ilešič 1934, 99). Vzhodno od Dobrunj se tip vasi povsem spremeni. Tam se prične območje gručastih vasi in velikih zaselkov z zemljiško razdelitvijo na nepravilne delce. Slednja je znana v kraju Zadvor, zlasti na zahodnem delu. Vzhodni del, nad ježo, pa ima izrazite dolge in široke proge. Zdi se, da so bile hiše postavljene bližje ježi in orientirane s končno fronto proti njej. Šele pozneje so bile prestavljene ob današnjo cesto s podolžnimi frontami, kar spominja na mlajša naselja, ki so nastala ob prometnih cestah. V Sostrem je talni načrt prehodan med obcestno in gručasto obliko, zemljišče pa razdeljeno na delce. Manjše naselje je nastalo okoli cerkve sv. Lenarta. Povsem razmetane zemljiške deleže imajo tudi kmetije v Zavogljah, Sadinji vasi in Podlipoglavu (Ilešič 1934, 100).

Vas Zadvor se omenja že v 11. in 12. stoletju v zvezi s koseškim dvorcem, ki se je pozneje razdrobil na rodbinske člane, z njimi pa se je pomikala in tudi spreminjala moč lastnika dvorca. Prvotni dvorec je bil lesen in obdan z lesenimi palisadami. Stal je na robu vzhodnega dela vasi, tam kjer se zavije v Zavoglje, na posestvu, ki se imenuje »Pri Kramnarju«. Tovrstno ime izvira iz svobodnjaka – koseza, ki je imel pravico, da stoji pri kamnu, ko so ustoličevali slovenske kneze. Posest je prehajala iz rok v roke in tudi sedež dvorca se je selil. Iz teh kosezov je izšel tudi Dobrin, po katerem so Dobrunje dobile tudi ime. Zadnji lastnik (od leta 1796 dalje) dvorca je bil Nepomuk pl. Gandini). Leta 1846 je bilo posestvo dodeljeno Fidelisu Trpincu, kranjskemu industrialcu in trgovcu. Dvorca že dolgo ni več, a spomin manj ostaja, saj so domačini travnike takrat imenovali graščinski travniki. Posest je prehajala od ene na drugo plemiško družino vse od grofov Thurnov do Codellijev in od samostana Stične do ljubljanskih plemiških družin in cerkve. O kosezih Zadvora, Podmolnika in okoliških vasi piše profesor Sergij Vilfan; znano je, da so nekatere rodbine v Zadvoru tukaj prisotne že dlje časa (Gašperšič, Gregorič, Moškrič, Keber ...). Zadvor se je prvotno vse do okoli 1800 imenoval Duor, pozneje Dvor, nato pa so Dvoru začeli pridajati »za«. Zanimivo je tudi to, da je Zadvor po upravni razdelitvi Kranjske leta 1817 sodil pod fužinsko gospodstvo (okraj), pozneje pa pod občino Dobrunje. Slednjo so tvorile vasi Dobrunje, Zadvor in Zavoglje. V Zadvoru so v 17. in 18. stoletju ob potoku, ki teče skozi vas, stale strojarne kož (ohranjen je priimek Strojinc) ljubljanskega ceha kožarjev. V 19. stoletju pa so v zaselku, ki se imenuje Žabja vas, izdelovali opeko. Iz jam, kjer se je nabrala voda, so v zimskem času lomili led za ledarne v Ljubljani. Od leta 1715 so ob Dobrunjščici vse do leta 1871 izdelovali smodnik (nato se je proizvodnja preselila v Kamnik). Smodnik so izdelovali mojstri iz Koroške, ki so tudi po premestitvi ostali tukaj, zato se je ohranil priimek Sagmeister in domače ime pri Korošču. Ob cesti skozi Zadvor je vse do leta 1959 stalo troje kapelic, ki so dajale značilno razpoznavnost slovenski pokrajini (Svetek 1992). Staro vaško jedro je

ohranjeno okoli cerkve sv. Urha z delom obzidja, župniščem in bližnjimi domačijami. Omenjena cerkvena arhitektura je spojena iz dveh cerkva. Gotski, ki je bila požgana v turškem vpadu, je bila v 16./17. stoletju prizidana manjša (Splet 1).



SLIKA 3.2

Na razglednici je prikazan kraj Zadvor pri Ljubljani (1880–1918).

Vir: splet 5.



SLIKA 3.3

Zadvor z Ljubljanico iz zraka (fotografija: Edvard Svetek).

Vir: splet 6.

Bližnje Dobrunje, ki ležijo severno pod Golovcem, prav tako predstavljajo enostransko obcestno vas z ohranjeno starejšo zazidavo. Hiše, ki so odmaknjene pod gozdni rob, so z zatrepi obrnjene na cesto. Vzporedno s hišami ali v liniji pa stojijo gospodarska poslopja. V Dobrunjah je ohranjena tudi večja

skupina enojnih stegnjenih kozolcev, razporejenih na trakastih parcelah (Splet 1). Vas Dobrunje je bilo prvič izpričano leta 1312 kot »*dacz Dobrown*« (in kot *Dobriewn* leta 1444 ter *Dobrün* leta 1490) (Otorepec 1965, 79). Ime temelji na pridevniku »dober« (Snoj 2009, 115). V neposredni bližini obravnavanih parcel se razprostira tudi niz domačij Litijška 285 do 291. Slednje so postavljene pravokotno na cesto. Niz hiš se je oblikoval na prelomu iz 19. v 20. stoletje. Hiše so, kot je značilno za to območje, z zatrepnimi fasadami obrnjene proti cesti in se v večini nadaljujejo v gospodarski objekt pod skupnim slemenom (Splet 1). V obdobju med svetovnimi vojnami je občina Dobrunje obsegala celotno Ljubljansko polje južno od Ljubljanice, segala pa je tudi globoko v hribovje na jugovzhodu, vse do razvodja proti Grosupeljski kotlini. Po podatkih Krajevnega leksikona iz leta 1937 so bili v okviru omenjene občine sledeči kraji: Besnica, Bizovik, Brezje, Češnjice, Dobrunje, Fužine, Javor, Mali Lipoglav, Pance, Podlipoglav, Podmolnik, Repče, Sadinja vas, Sela pri Pancih, Sostro, Spodnja Hrušica, Št. Pavel, Veliki Lipoglav, Zadvor, Zagradišče, Zavoglje in Zgornja Hrušica (Krajevni leksikon dravske banovine 1937, 340). Leta 1935 je bil del občine Dobrunje priključen Mestni občini Ljubljane, tako da je meja med občinama potekala po potoku Mejaš (Občine dravske banovine 1937, 25). Iz sejnih zapisnikov ob italijanski okupaciji je razvidno, da je občina v skladu z novimi naredbami delovala dalje. Revizija iz leta 1944 pa je postregla s podatkom, da so bile zaradi vojne uničene 3 javne zgradbe, 33 zasebnih hiš in 105 gospodarskih poslopij (Dobaja 2022, 173).

Vas Sostro se omenja že v 12. in 13. stoletju. Nekateri povezujejo ime vasi z gradom na Ostrem vrhu, kjer so gospodovali ministeriali deželnih glavarjev Spanheimov. Prvič se vas omenja okrog leta 1015 ob imenu Artolfa II. Svibenskega, ki je sezidal grad na visokem ostrem skalnem grebenu. Tukajšnji rod Svibenjskih bi se naj imenoval Ostrovrharji. Prav po njih naj bi vas dobila ime Sostrovo. Spet drugi ime vasi povezujejo s sovodnjem. Tukaj se srečajo vode Ljubljanica, Dobrunjščica in Besnica; torej je naselje nastalo ob sotočju oziroma sovodnji. Strugi so včasih rekli »strvo« in ker je šlo v tem primeru za več strug – »sostrvo«, je razlaga imena s tega vidika prav verjetna. Iz urbarskih knjig je razvidno, da je vas v 12. stoletju pripadala ljubljanskim gospodom Spanheimom in ne Svibenskim (Babnik *et al.* 2014, 1). V starejšem delu Sostra so prevladovali kmetije, nekaj je bilo tudi mlinarjev in žagarjev. Tako je Anton Kapus na Dobrunjščici postavil dva mlina na smodnik, enega pri današnji gostilni Kovač, drugega pri naselju ob cerkvi (pri Penku). Mlina sta kmalu propadla, a so ju leta 1813 obnovili (Babnik *et al.* 2014, 4). Po upravni razdelitvi Kranjske leta 1817 je Sostro pripadalo občini Prežganje, leta 1842 pa je vas prišla v okvir občine Dobrunje. Sedež občinske uprave je bil sprva v Hrušici, leta 1934 pa so občinsko poslopje zgradili v Dobrunjah, na križišču Litijške ceste in Ceste II. grupe odredov. Zgodovinski arhiv v Ljubljani hrani zapisnike sej občinske uprave, iz katerih je razvidno, da so bile najpogostejše obravnavane ubožne, cestne in vodne zadeve, saj so bile v zapisnikih redno pod prvo točko. Vsako leto so naredili tudi seznam vseh vodnih virov v občini, ki so služili kot pitna voda za domačo, hišno uporabo, za izdelavo sodavice in drugih mineralnih vod ter ledu. Občina Dobrunje je bila leta 1955 priključena k novoustanovljeni občini Polje. Skupaj z njo so bile Dobrunje leta 1961 priključene občini Ljubljana Moste-Polje, kjer so ostale do leta 1995. Takrat je bila iz celotnega področja nekdanjih ljubljanskih občin ustanovljena Mestna občina Ljubljana (Babnik *et al.* 2014, 4). Znano je tudi, da je leta 1928 občina poslopje stare šole v Sostrem preuredila v občinsko ubožnico. Sestre usmiljenke so oskrbovale 20 do 30 domačih in tujih revežev, onemoglih, bolnih in otrok (SI ZAL LJU 6 Občina Dobrunje, t. e. 13, a. e. 82). Najstarejša cerkev v Sostrem je bila znana že iz 14. stoletja. Cerkev sv. Lenarta, ki je obstajala pred sedanjo, je stala sredi pokopališča. Ko sta se leta 1810 župniji združili v eno župnijo in so Dobrunje postale podružnica, se je število vernikov tako povečalo, da je postala župnijska

cerkev premajhna. Nova cerkev je zrasla na drugi strani ceste na župnijskem travniku, nasproti stare cerkve. Dokončana je bila leta 1898 (Svetek 2003, 89–91). Na hribu sv. Urha stoji istoimenska cerkev, zgrajena v srednjem veku. V 18. stoletju so jo barokizirali. Cerkev je bila do leta 1994 muzej NOB, ko je vnovič prevzela svojo prvotno funkcijo (Svetek 2003, 78). Iz bližnje okolice je še znana podružnična cerkev sv. Urha v Zavogljah. Le-ta sodi med starejše cerkve v ljubljanski okolici. Po nekaterih podatkih je stala že v 15. stoletju; o njej je pisal J. V. Valvasor. Iz tega časa bi naj bila ohranjena prezbiterij in gotski strop. Po vsej verjetnosti bi naj cerkev gradili lastniki propadlega gradu Osterberg. Letnica na portalu (1633) določa čas, ko naj bi bila cerkev pregrajena (Svetek 2003, 97). Omenimo še, da so v bližini cerkve odkrili rimskodobne žarne grobove (Splet 1).



SLIKA 3.4

Zemljepisni atlas iz leta 1899, v katerem je karta okolice Ljubljane. Sostro je poimenovano kot Sostrovo.
Vir: Zgodovinski arhiv Ljubljana, Kronika OŠ Sostro, 2. 2014.

Strnjena zazidava enodružinskih hiš z ruralnim značajem je prisotna tudi pri bližnjih naseljih Spodnja in Zgornja Hrušica ter Bizovik (Zorman 2025, 23). Glede na konfiguracijo terena in topografijo je v tem območju mogoče pričakovati prazgodovinsko gradišče. V kraju se nahaja tudi cerkev sv. Nikolaja, ki je poznobaročna in v virih prvič omenjena leta 1526. Obdana je s pokopališkim zidom (Splet 1).

V bližnji okolici se nahaja tudi Papirnica Vevče, zato ji namenjamo nekaj besed. Papirnica je bila največja tovarna za proizvodnjo papirja v Jugoslaviji. V knjigi Razvoj Papirnice Vevče je opisan razvoj proizvodnje od druge polovice 16. stoletja, ko je na Fužinah deloval Kislov mlin za papir, pa tudi o strojni industriji papirja v obdobju 1842–1870. V tistem času je Fidelis Terpinc prevzel papirnico in leta 1843 je bil izdelan prvi papir. Med drugim v knjigi lahko beremo tudi o delovnih in življenjskih pogojih

mojstrov in pomočnikov v starih mlinih za papir, nastajanju industrijskega proletariata v 19. stoletju, ustanavljanju delavskih organizacij ... (povzeto po Šorn 1956, 181).



SLIKA 3.5

Na razglednici sta prikazani Papirnica Vevče (zgoraj) in cerkev Device Marije v Polju (spodaj) (1880–1918).

Vir: splet 4.

Nekajotic o nekoliko širši okolici obravnavanega območja smo izbrskali tudi iz glasila občinske skupščine Ljubljana Moste-Polje *Naša skupnost*. Piše, da »je za leto 1972 predvidena obnova Ceste II. grupe odredov od dobrunjske pošte do sostrške cerkve. Tam je namreč potekal gost promet s tovornjaki, ki iz kamnolomov v Sadinji vasi odvažajo kamenje in pesek« (Kastelic 1972, 8). Nadalje imamo zapis o prizadevanju razširitve omrežja mestnega vodovoda, saj so se v Dobrunjah živeči pritoževali, »da jim v vodnjakih primanjkuje vode, ker so podjetja ob Litijski cesti pregloboko izčrpala gramoz, posledično pa se je voda odmikala« (Kastelic 1978, 8). Zapis iz leta 1979 nam orisuje gradnjo novega železno-betonskega mostu v Zadvoru prek Dobrunjščice (Naša skupnost 1979, 11). Prav tako iz leta 1979 je znana vest, da so Sostrsko cesto v Zadvoru rekonstruirali in na novo asfaltirali, uredili pa tudi križišče s Cesto II. grupe odredov (Svetek 10, 1979). Viri navajajo tudi, da je bližnji Zgornji Kašelj med komunalno najmanj opremljenimi kraji občine. »Vaščani so solidarno sprejeli 95 družin iz porušenih in pogorelih barak, zato se je potreba po boljši opremljenosti znatno povečala. Kašeljka cesta je sicer že bila asfaltirana, vendar je bila brez odtokov vode in brez pločnikov za pešce« (S. G. 1986, 7). V letu 1987 je bil zgrajen odsek od Potočnikove ulice do križišča s Kajuhovo ulico. Tako je vzhodni del Ljubljane dobil boljšo povezavo z Dolenjsko cesto, sama gradnja pa spominja na slovenskega arhitekta Plečnika (Ogulin 1988, 3). Iz leta 1988 pa je znano pričevanje ga. Fani Šijanec, ki govori o neznosnem prahu z makadamske Litijske ceste v Sostrem. Piše tudi, »da je v obdobju med vojnima cesta oživila, saj so se stekale kurirske poti, prehodi novincev v partizane ...« (S. G. 1989). Spet pišejo, da »je eden največjih cestnih problemov v občini del Litijske ceste, ki se iz Sostrega pne v 3 m dolgem klancu proti 460 m visokem Pečarju in se potem strmo prevali v Besniško dolino. Po tej cesti,

ki je bila zgrajena leta 1932 v vojaške namene, se odvija ves težki tovorni in avtobusni promet proti Besnici in Litiji ter v nasprotni smeri. Veliko je tudi osebnega prometa, saj je za bila za marsikaterega kljub makadamu priročnejša od tiste skozi Podgrad» (S. G. 1994).

Na franciscejskem katastru iz 19. stoletja je razvidno, da so v tedanjem času prostor uporabljali v kmetijske namene - njive. Vidno je tudi, da območje še ni poseljeno, današnja Litijska cesta pa je bila nekoliko zamaknjena proti severu (slika 3.6).



SLIKA 3.6

Območje raziskave (označeno z rdečim krogcem) na franciscejskem katastru.

Vir: splet 1.

Arheološki oris

Bližnja okolica obravnavanega območja je arheološko slabo poznana. V neposredni bližini raziskav so bila doslej poznana le gradišča na severozahodnih obronkih Posavskega hribovja. Še najbolj je raziskano železnodobno gradišče na Molniku s pripadajočim planim in gomilnimi grobišči. Tam je raziskoval Ivan Puš (Tecco Hvala 2017). Do leta 2015 stroka ni bila seznanjena z arheološkim potencialom, ki ga ponuja to območje. Šele po odkritju skeletov, ki so bili razkriti med gradbenimi deli, se je izkazalo, da se na območju Savske ježe nahaja slovansko grobišče, ki ga v bližini nedvomno spremlja pripadajoča »naselbina« ali dvor. Odkritja so pokazala, da najdišče razkriva pokope Slovanov iz 8. stoletja ter še iz prehoda iz 10. v 11. stoletje. Skupno je bilo raziskanih 15 skeletov. Zanimiva je tudi teza, da so bili nekateri morda pokopani v prav za ta namen izdelane deblake (Perko *et al.* 2017). Omenjamo še raziskavo ekipe Skupine STIK, ki je na območju četrti Zavoglje in Sostro pokazala na velik arheološki potencial območja. Le-tega zrcalijo predvsem najdbe iz obdobja bronaste dobe in rimskega obdobja. Med raziskavo so naleteli na skrajni rob najdišča, ki se širi v smeri proti vzhodu oziroma jugovzhodu (Skubic *et al.* 2024).

4. METODOLOGIJA

V okviru arheološke raziskave je bil ob vrednotenju virov in bibliografije predviden sprva ekstenzivni terenski pregled, nato pa še arheološki testni izkop, in sicer na območju urejanja občinskega podrobnega prostorskega načrta. Območje je zajelo sledeča zemljišča s parc. št.: 1214/11, 1214/12, 1223/1, 1224/1, 1231/1, 1231/3, 1231/4, 1234/1, 1234/11, 1234/12, 1234/13, 1234/5, 1234/6, 1234/7, 1234/8, 1239/11, 1239/13, 1239/15, 1239/9, vse k. o. 1773 Dobrunje. Arheološke raziskave so zajela 22.730 m² veliko površino. Od tega smo z ekstenzivnim terenskim pregledom preiskali območje veliko 22730 m², znotraj tega območja pa smo izkopali še 6 testnih jarkov s površino 246 m².

Uporabljena delovna metodologija je bila smiselno izpeljana iz uveljavljene terenske raziskovalne metodologije arheološke stroke, utemeljene na ozemlju Slovenije v zadnjih treh desetletjih (ARHEO 12, 1991; Barker 1998; Harris 1989), pri čemer so bili upoštevani veljavni normativi varstva arheološke dediščine (*Zakon o varstvu kulturne dediščine – Uradni list RS 16/2008, Pravilnik o arheoloških raziskavah – Uradni list RS 3/2013*).

V času izvajanja raziskave je bilo oblačno z občasnim dežjem, zaradi česar so dela potekala z vmesnimi manjšimi prekinitvami. Temperature so se gibale med 8 in 16°C.

Vse v dokumentaciji zajete vsebine smo dokumentirali opisno, fotografsko in prostorsko, slednje glede na smernice, predstavljene v 24. številki *Arhea* (Butina *et al.* 2007). Prostorsko dokumentiranje (ki smo se ga poslužili med arheološkim testnim izkopom) je vključevalo uporabo GPS postaje CHCNAV i83. Zajemalo je izmere merjenih enot (sonde in posamezne stratigrafske enote).

Pri fotografiranju smo upoštevali splošna načela arheološke fotografije, uporabljali smo digitalni zrcalno-refleksni fotoaparati NIKON D3200, pri urejanju in obdelavi fotografij pa programa ACDSee in Inkscape. Pri opisni dokumentaciji smo uporabljali programski paket Microsoft Office oz. programa Word in Excel.

4.1 Arheološki ekstenzivni terenski pregled

Pri izvedbi ekstenzivnega terenskega pregleda (ETP) smo na območju odprtih njivskih površin izvedli pregled zemljine v zbiralnih enotah (ZE), medtem ko smo na območju travne ruše opravili podpovršinski terenski pregled iz izkopom testnih jam velikosti 40 x 40 x 40 cm. Vzpostavljena je bila mreža zbiralnih enot (ZE) velikosti 20 x 20 m z izhodiščem na skrajnem severu-zahodnem delu obravnavanega območja. Horizontalne (v osi zahod-vzhod) linije smo številčili številčno (od 1 do 11), vertikalne (v osi sever-jug) pa abecedno (od A do H). Pregled po njivskih površinah je zajel prečnici C in D (1 do 8), podpovršinski pregled pa je zajel prečnice A, B in od E do H (1 do 11) (glej Prilogo 1).

V okviru ETP smo pobrali in shranili 202 najdbi. Posameznim enotam najdb smo podelili zaporedno številko distribucije (DIS). Shranili smo 35 enot.



SLIKA 4.1

Pogled proti severovzhodu na izvajanje površinskega terenskega pregleda.

4.2 Arheološki testni izkop

Glede na pojavnost najdb pri ekstenzivnem terenskem pregledu smo v drugi fazi raziskave smiselno določili postavitev testnih jarkov (sond) v skupni dolžini 157 m. Strojni izkop je potekal z 8 t bagrom Cat 309, opremljenim s planirno žlico širine 1,5 m. Izkop je potekal ob stalni prisotnosti arheologa. Izkope smo poimenovali kot sonde, številčene od 1001 naprej (1001 do 1006). Sonde 1001 do 1004 so orientirane v smeri vzhod-zahod, medtem ko sta sondi 1005 in 1006 usmerjeni v osi sever-jug. Kljub razmeroma velikim dolžinam sond zbiralnih enot (ZE) zaradi sporadične pojavnosti najdb nismo vzpostavili. Sočasno z izkopom je potekal makroskopski pregled izkopane zemljine, zatem pa je sledilo ročno čiščenje in dokumentiranje presekov.

Med raziskavo smo shranili arheološko gradivo in ga dokumentirali po stratigrafskih enotah. Posameznim enotam najdb smo podelili zaporedno številko distribucije (DIS). Shranili smo 6 enot.



SLIKA 4.2

Pogled proti jugozahodu na sondo 1001 med izkopom.

5. ARHEOLOŠKI TESTNI IZKOP

Sonda 1001

Sonda 1001 dimenzij 25 m x 1,6 m x 0,6 m je potekala v smeri vzhod-zahod. V sondi dokumentiran južni profil.



SLIKA 5.2

Pogled proti zahodu na sondo 1001 po izkopu.



SLIKA 5.3

Detajl interpretiranega južnega profila sonde 1001.

SE 1001: 0–22 cm. Enotna, rahla in koreninjena plast rjavega peščenega melja (95 %) in manjših apnenčastih prodnikov (5 %). Brez najdb. SE 1001 je nad SE 1002.

Travna ruša in podruševje.

SE 1002: 22–42 cm. Enotna, rahla plast svetlo rjavega peščenega melja (93 %) in manjših apnenčastih prodnikov (7 %). Najdbe: odlomka rimskodobnega gradbenega materiala in odlomek neopredeljenega stekla. SE 1002 je pod SE 1001 in nad SE 1003.

Ornica.

SE 1003: 42–60 cm. Rumeno rjava plast peska s prodniki zelene, bele, rjave in sive barve (velikost med 1 in 5 cm, 30 %) ter večjimi prodniki (velikost med 5 in 15 cm, 20 %). Brez najdb. SE 1003 je pod SE 1002.

Geološka osnova – savski prod.

Sonda 1002

Sonda 1002 dimenzij 25 m x 1,6 m x 0,6 m je potekala v smeri vzhod-zahod. V sondi dokumentiran severni profil.



SLIKA 5.4

Pogled proti vzhodu na sondo 1002.



SLIKA 5.5

Detajl interpretiranega severnega profila sonde 1002.

SE 1001: 0–20 cm. Enotna, rahla in koreninjena plast rjavega peščenega melja (95 %) in manjših apnenčastih prodnikov (5 %). Brez najdb. SE 1001 je nad SE 1002.

Travna ruša in podruševje.

SE 1002: 20–32 cm. Enotna, rahla plast svetlo rjavega peščenega melja (93 %) in manjših apnenčastih prodnikov (7 %). Najdbe: odlomka rimskodobne lončenine in odlomki gradbenega materiala, odlomki poznosrednjeveške in novoveške lončenine ter odlomek novoveškega gradbenega materiala. SE 1002 je pod SE 1001 in nad SE 1004.

Ornica.

SE 1004: 32–50 cm. Rumeno rjava plast peska s prodniki zelene, bele, rjave in sive barve (velikost med 1 in 5 cm, 50 %) ter večjimi prodniki (velikost med 5 in 15 cm, 20 %). V plasti je vidno preperevanje geološke podlage. Brez najdb. SE 1004 je pod SE 1002 in nad SE 1003.

Preperina geološke osnove.

SE 1003: 50–60 cm. Rumeno rjava plast peska s prodniki zelene, bele, rjave in sive barve (velikost med 1 in 5 cm, 30 %) ter večjimi prodniki (velikost med 5 in 15 cm, 20 %). Brez najdb. SE 1003 je pod SE 1004.

Geološka osnova – savski prod.

Sonda 1003

Sonda 1003 dimenzij 25 m x 1,6 m x 0,8 m je potekala v smeri vzhod-zahod. V sondi dokumentiran severni profil.



SLIKA 5.6

Pogled proti vzhodu na sondo 1003.



SLIKA 5.7

Detajl interpretiranega severnega profila sonde 1003.

SE 1001 =1002: 0–22 cm. Enotna, rahla in koreninjena plast rjavega peščenega melja (95 %) in manjših apnenčastih prodnikov (5 %). Najdba: odlomek rimskodobnega gradbenega materiala. SE 1001 je nad SE 1002.

Travna ruša.

SE 1001=1002: 22–32 cm. Enotna, rahla plast svetlo rjavega peščenega melja (93 %) in manjših apnenčastih prodnikov (7 %). Brez najdb. SE 1002 je pod SE 1001 in nad SE 1003.

Ornica.

SE 1003: 32–80 cm. Rumeno rjava plast peska s prodniki zelene, bele, rjave in sive barve (velikost med 1 in 5 cm, 30 %) ter večjimi prodniki (velikost med 5 in 15 cm, 20 %). Brez najdb. SE 1003 je pod SE 1002.

Geološka osnova – savski prod.

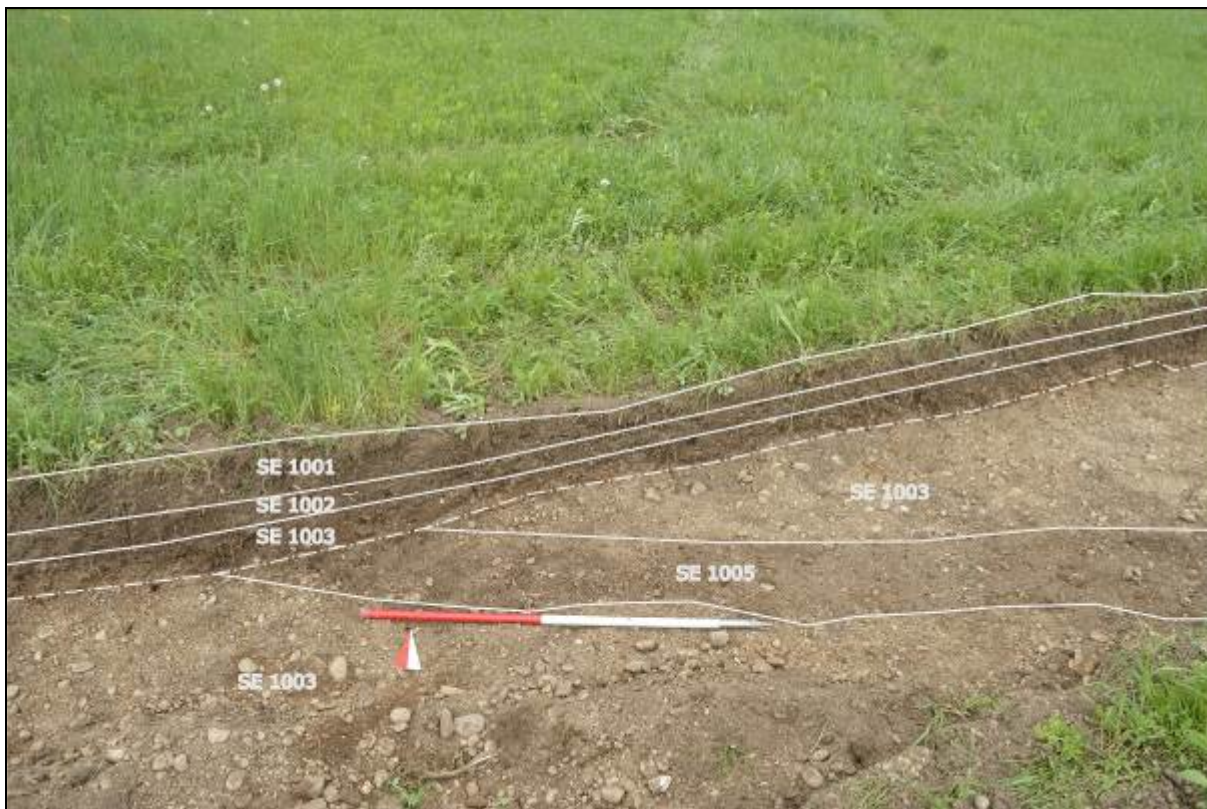
Sonda 1004

Sonda 1004 dimenzij 25 m x 1,6 m x 0,5 m je potekala v smeri vzhod-zahod. V sondi dokumentiran severni profil.



SLIKA 5.8

Pogled proti vzhodu na sondo 1004.



SLIKA 5.9

Detajl interpretiranega severnega profila sonde 1004.

SE 1001=1002: 0–22 cm. Enotna, rahla in koreninjena plast rjavega peščenega melja (95 %) in manjših apnenčastih prodnikov (5 %). Najdba: kos neopredeljenega železa. SE 1001 je nad SE 1002.

Travna ruša.

SE 1001=1002: 22–32 cm. Enotna, rahla plast svetlo rjavega peščenega melja (93 %) in manjših apnenčastih prodnikov (7 %). Brez najdb. SE 1002 je pod SE 1001 in nad SE 1003.

Ornica.

SE 1003: 32–50 cm. Rumeno rjava plast peska s prodniki zelene, bele, rjave in sive barve (velikost med 1 in 5 cm, 30 %) ter večjimi prodniki (velikost med 5 in 15 cm, 20 %). Brez najdb. SE 1003 je pod SE 1002, vanjo je vkopana SE 1005.

Geološka osnova – savski prod.

SE 1005: 50 - ↓ cm, š.: 30 cm. Okrog 30 cm širok vkop v geološko podlago, polnilo ni bilo obravnavano. Je linijski in poteka v smeri vzhod-zahod. Brez najdb. SE 1005 je vkopana v SE 1003.

Jarek.

Sonda 1005

Sonda 1005 dimenzij 25 m x 1,6 m x 0,6 m je potekala v smeri sever-jug. V sondi dokumentiran vzhodni profil.



SLIKA 5.10

Pogled proti jugovzhodu na sondo 1005.



SLIKA 5.11

Detajl interpretiranega vzhodnega profila sonde 1005.

SE 1001=1002: 0–20 cm. Enotna, rahla in koreninjena plast rjavega peščenega melja (95 %) in manjših apnenčastih prodnikov (5 %). Najdbe: odlomki rimskodobnega gradbenega materiala in odlomek novoveške lončenine. SE 1001 je nad SE 1002.

Travna ruša.

SE 1001=1002: 20–32 cm. Enotna, rahla plast svetlo rjavega peščenega melja (93 %) in manjših apnenčastih prodnikov (7 %). Brez najdb. SE 1002 je pod SE 1001 in nad SE 1003, 1004.

Ornica.

SE 1004: 32–60 cm. Rumeno rjava plast peska s prodniki zelene, bele, rjave in sive barve (velikost med 1 in 5 cm, 50 %) ter večjimi prodniki (velikost med 5 in 15 cm, 20 %). V plasti je vidno preperevanje geološke podlage. Brez najdb. SE 1004 je pod SE 1002.

Preperina geološke osnove.

SE 1003: 32–60 cm. Rumeno rjava plast peska s prodniki zelene, bele, rjave in sive barve (velikost med 1 in 5 cm, 30 %) ter večjimi prodniki (velikost med 5 in 15 cm, 20 %). Brez najdb. SE 1003 je pod SE 1002.

Geološka osnova – savski prod.

Sonda 1006

Sonda 1006 dimenzij 25 m x 1,6 m x 0,5 m je potekala v smeri sever-jug. V sondi dokumentiran vzhodni profil.



SLIKA 5.12

Pogled proti jugovzhodu na sondo 1006.



SLIKA 5.13

Detajl interpretiranega vzhodnega profila sonde 1006.

SE 1001=1002: 0–22 cm. Enotna, rahla in koreninjena plast rjavega peščenega melja (95 %) in manjših apnenčastih prodnikov (5 %). Najdbe: odlomek novoveškega gradbenega materiala in odlomek sodobnega gradbenega materiala. SE 1001 je nad SE 1002.

Travna ruša.

SE 1001=1002: 22–32 cm. Enotna, rahla plast svetlo rjavega peščenega melja (93 %) in manjših apnenčastih prodnikov (7 %). Brez najdb. SE 1002 je pod SE 1001 in nad SE 1003.

Ornica.

SE 1003: 32–50 cm. Rumeno rjava plast peska s prodniki zelene, bele, rjave in sive barve (velikost med 1 in 5 cm, 30 %) ter večjimi prodniki (velikost med 5 in 15 cm, 20 %). Brez najdb. SE 1003 je pod SE 1002.

Geološka osnova – savski prod.

6. NAJDBE

6.1. Arheološki ekstenzivni terenski pregled

Na vsem površinsko in podpovršinsko pregledanem območju je bilo pobranih 202 najdbi. Med njimi je največ odlomkov keramičnega gradbenega materiala (123 kosov = 61 %), sledi lončenina (64 kosov = 32 %), železo (11 kosov = 5 %), 2 kosa stekla (1 %) in 2 kosa živalskih kosti (1 %).

Odlomki lončenine, ki so za kronološko in funkcionalno določanje najhvaležnejši vir, v veliki večini izhajajo iz mlajših obdobj (novi vek), in sicer 42 kosov, kar predstavlja 21 % vseh najdb. Iz rimskega obdobja izhaja 14 odlomkov lončenine, kar predstavlja 7 %, iz srednjega veka pa 8 odlomkov oziroma 4 % vseh najdb.

Keramični gradbeni material predstavljajo novoveški in moderni strešniki oz. opeke, in sicer 99 kosov, kar predstavlja 49 %. Rimskodobna opeka je zastopana s 24 kosi, kar predstavlja 12 % vseh najdb.

Distribucija in koncentracije

Za vse pregledano območje je bila izdelana grafična analiza distribucije rimskodobnega in srednjeveškega materiala (gradbeni in keramični). Pri poenotenju absolutnih numeričnih vrednosti sta bila upoštevana dolžina prečnice znotraj ZE in stopnja vidljivosti (5 stopenj) v trenutku zbiranja v formuli

$$\text{INTERPRETIRANO ŠT.} = \text{ABSOLUTNO ŠT.} \times \frac{\text{STANDARDNA DOL.} = 20 \text{ m} \times \text{PET (5) STOPENJ VIDLJIVOSTI}}{\text{STOPNJA VIDLJIVOSTI} \times \text{DOLŽINA V m}}$$

Primerljivost rezultatov zbiranja med površinskim pregledom po prečnicah in podpovršinskim pregledu v jamah načeloma ni mogoča, je pa potrebno pozitivne rezultate podpovršinskega pregleda jemati kot indic, ki je pri enaki količini najdb načeloma mnogo močnejši od rezultatov površinskega pregleda. Pri številčno slabi zastopanosti rimskodobne in srednjeveške keramike v zbranem vzorcu sicer velja, da je na podlagi enega odkritega fragmenta (gre za ekstenziven pregled površine z zbiranjem 10 % vzorca) že moč sklepati na prisotnost sledov človeškega bivanja na mestu ali v bližnji okolici mesta najdbe.

Gradivo iz mlajših obdobj (gradbeni material in keramika) se največkrat pojavlja na njivskih površinah in v jamah, ki so bile izkopane na travnikih, ki so se včasih uporabljali kot njive.

Koncentracija rimskodobnega in srednjeveškega gradiva nedvoumno govori za točke, ki jih lahko označimo kot potencialna arheološka najdišča, najverjetneje naselbinske narave.

Ugotovljene arheološke sledi:

1. **ZE C1, C2, C3, C5, C7** – 6 odlomkov rimskodobne keramike, 2 odlomka srednjeveške keramike in 10 odlomkov rimskodobne opeke

2. **ZE D1, D2, D3, D4, D6, D7, D8** – 4 odlomki rimskodobne keramike, 6 odlomkov srednjeveške keramike in 10 odlomkov rimskodobne opeke
3. **ZE F3, F4, F10** – 2 odlomka rimskodobne keramike in 1 odlomek rimskodobne opeke
4. **ZE G6** – 1 odlomek rimskodobne opeke
5. **ZE H7, H9** – 1 odlomek rimskodobne keramike in 2 odlomka rimskodobne opeke

6.2. Arheološki testni izkop

Med raziskavo smo shranili 21 najdb s skupno težo 347,7 g, ki smo jih opisali in dokumentirali v 6 enotah, označenih kot DIS. Glede na material smo jih razdelili sledeče: lončenina (7 odlomkov, 38 g), gradbeni material (12 kosov, 182 g), železo (1 kos, 127 g) in steklo (1 odlomek, 0,7 g).

Kronološko smo jih opredelili v rimsko obdobje (11 kosov, 50 g), pozni srednji vek/novi vek (2 odlomka, 7 g), novi vek (5 kosov, 162 g), sodobno obdobje (1 kos, 1 g), 2 kosov s skupno maso 127,7 g pa časovno nismo opredelili.

V sondi 1001 v SE 1002 so se nahajali 2 odlomka rimskodobne opeke in 1 odlomek ostenja steklene posode, ki ga časovno nismo opredelili, lahko pa bi bil rimskodoben (slika 6.2.1. leva).



SLIKA 6.2. 1

Levo: najdbe iz sonde 1001. Desno: najdbe iz sonde 1002.

V sondi 1002 v SE 1002 so se nahajali 2 odlomka oksidacijsko žgane rimskodobne lončenine in 4 odlomki rimskodobne opeke, 2 odlomka okrašenih ostenj različnih posod, ki so lahko poznosrednjeveška ali novoveška, 2 odlomka novoveške lončenine in 1 odlomek novoveške opeke (slika 6.2.1 desna).



SLIKA 6.2. 2

Levo: rimskodobna opeka iz sonde 1003. Desno: želez klin iz sonde 1004.

V sondi 1003 v SE 1001 se je nahajal le 1 odlomek rimskodobne opeke (slika 6.2.2 leva), v sondi 1004 v SE 1001 pa časovno neopredeljiva železen klin (slika 6.2.2 desna).

V sondi 1005 v SE 1001 so se je nahajali 1 odlomek novoveške lončenine in 3 odlomki rimskodobne opeke (slika 6.2.3 leva).



SLIKA 6.2. 3

Levo: najdbe iz sodne 1005. Desno: najdbe iz sonde 1006.

V sondi 1006 v SE 1001 sta se nahajala odlomek novoveške in odlomek sodobne opeke (slika 6.2.3 desna).

7. UGOTOVITVE

Z raziskavami na obravnavanem območju na obronku Ljubljane, natančneje na ruralnem območju med Zadvorom in Dobrunjami, smo sledili preprosti stratigrafiji. Na celotnem območju smo dokumentirali do 40 cm debelo plast ornice (SE 1002), kar na tem območju ni presenetljivo – že franciscejski kataster namreč kaže, da je bilo območje primerno za poljedelstvo. Plast v večini sond nalega neposredno na geološko osnovo (SE 1003), ki jo predstavlja savski prod. Geološka plast je bila dosežena na globini približno 0,40 m. V sondah 1002 in 1005 smo nad geološko osnovo dokumentirali še plast preperine savskega proda, ki smo jo zaradi nekoliko drugačne konsistence ter različne vsebnosti kamnite komponente ločili od plasti savskega proda. Velja omeniti še linijski jarek (SE 1005), ki smo mu sledili v sondi 1004. Polnilo le-tega ni vsebovalo najdb, kar nam onemogoča njegovo časovno opredelitev. Na nezoranih delih njive smo nad ornico dokumentirali travno rušo SE 1001.

Če se nekoliko dotaknemo še najdb, velja poudariti, da je bila koncentracija najdb, zabeležena med podpovršinskim pregledom, večja kot tista, opažena med površinskim pregledom. Četudi najdbe – zlasti rimskodobne - niso bile številčne, njihove prisotnosti ni moč prezreti.

Večji arheološki potencial je opazen predvsem na skrajnem južnem delu območja raziskave, kjer je bila količina odkritih najdb v sondi 1002 / SE 1002 številnejša.

Na preostalem delu z arheološkim testnim izkopom nismo odkrili intaktnih arheoloških plasti ali struktur. Izjemo predstavlja jarek SE 1005 v sondi 1004, ki pa ga ob odsotnosti najdb nismo mogli natančneje časovno opredeliti.

8. SKLEP

Čeprav med arheološko raziskavo na obravnavanih parcelah nismo odkrili vidnih arheoloških struktur, pa odkrite najdbe nedvoumno nakazujejo na arheološki potencial območja, ki se potencira v smeri proti jugu.

Posamezne najdbe iz obdobja srednjega veka in rimskega obdobja, ki so se pojavljale na celotnem območju raziskave posredno nakazujejo na obstoj arheološkega najdišča iz rimskega obdobja in obdobja srednjega veka v neposredni bližini.

LITERATURA

Arheo 12 1991, Glasilo Slovenskega arheološkega društva. – Ljubljana.

Babnik, M. et al. 2014, *Po korakih skozi čas – 100 let sostrske šole, OŠ Sostro*. – Ljubljana.

Barker, P. 1998, *Tehnike arheološkega izkopavanja*. – Ljubljana, Slovensko arheološko društvo in Uprava RS za kulturno dediščino.

Butina, E., Klasinc, R. in M. Zorc 2007, Predstavitev prostorskega dokumentiranja arheoloških izkopavanj in programskega paketa Miniexplorer. – *Arheo* 24, 93–115.

Dobaja, D. 2022, Občina Dobrunje v obdobju italijanske okupacije 1941–1943. – V: *Kronika, letnik 70, številka 1*. – Ljubljana, Zveza zgodovinskih društev Slovenije, str. 161–175.

Harris, E. 1989, *Načela arheološke stratigrafije*. – Ljubljana, Slovensko arheološko društvo.

Ilešič, S. 1934, Vasi na Ljubljanskem polju in njegovem obrobju. – V: *Geografski vestnik, letnik 10. Zveza geografskih društev Slovenije*, str. 88–101.

Kastelic, A. 1972, Zadvor. – V: *Naša skupnost (Ljubljana Moste-Polje), letnik 13, številka 7/8*. – URL: <http://www.dlib.si/?URN=URN:NBN:SI:DOC-1TN6H2ZJ> (citirano dne 5. 5. 2025).

Kastelic, A. 1978, Zadvor. – V: *Naša skupnost (Ljubljana Moste-Polje), letnik 13, številka 4*. – URL: <http://www.dlib.si/?URN=URN:NBN:SI:DOC-1HALZG00> (citirano dne 5. 5. 2025).

Markovčič, M. in T. Primožič 2006, *Na podeželju ... : etnološke raziskave v vzhodnem delu Mestne občine Ljubljana*. Ljubljana, Mestna občina, Oddelek za gospodarske dejavnosti in turizem, Služba za kmetijstvo in upravne zadeve.

Ogulin, A. 1988, Pozdrav graditeljem Litijško Poljanske ceste. – V: *Naša skupnost, letnik 29, številka 1*. – Skupščina občine Ljubljana Moste-Polje. – URL: <https://www.dlib.si/details/URN:NBN:SI:DOC-G8P2MLEW> (citirano dne 25. 4. 2025).

Otorepec, B. 1965, *Listine 1144–1499*. – Gradivo za zgodovino Ljubljane v srednjem veku X. zvezek.

Pak, M. 1999, Savska ravan, - v: Perko, D., Orožen Adamič, M. (ur.), *Slovenija. Pokrajine in ljudje*. Mladinska knjiga, Ljubljana, s. 85–87.

S. G. 19686, Zadvor-Dobrunje. – V: *Naša skupnost (Ljubljana Moste-Polje), letnik 27, številka 17*. – URL: <https://www.dlib.si/details/URN:NBN:SI:DOC-BVQ2W7NP> (citirano dne 25. 4. 2025).

S. G. 1989, Doklej se bo še dvigoval prah na Litijski cesti? – V: *Naša skupnost (Ljubljana Moste-Polje)*, letnik 30, številka 3. – URL: <https://www.dlib.si/details/URN:NBN:SI:DOC-Z2SPM6VT> (citirano dne 25. 4. 2025).

S. G. 1994, Na Litijski še zmeraj prah. – V: *Naša skupnost (Ljubljana Moste-Polje)*, letnik 35, številka 6. – URL: <http://www.dlib.si/?URN=URN:NBN:SI:DOC-59TE291U> (citirano dne 5. 5. 2025).

Skubic, D., M. Draksler, J. Magdič, S. Pavković in M. Fras, *Poročilo o arheoloških raziskavah ob gradnji v Sostrem v Ljubljani zaradi izvedbe projekta »Dograditev javne kanalizacije v aglomeracijah v MOL – 23 Sostro sever (23-0265 Aglomeracije Ljubljana – Sostro-sever ARG)»*. – URL: https://ised.gov.si/api/javna/neavtoriziran/arheo/prvo_porocilo/files/63019/download (citirano dne 6. 5. 2025).

Snoj, M. 2009, *Etimološki slovar slovenskih zemljepisnih imen*. – Ljubljana, Modrijan, str. 115.

Svetek, E. 1979, Zadvor. – V: *Naša skupnost (Ljubljana Moste-Polje)*, letnik 20, številka 17. – URL: <http://www.dlib.si/?URN=URN:NBN:SI:DOC-6CC2GG1R> (citirano dne 5. 5. 2025).

Svetek, E. 1992, Gremo v Zadvor, Zavoglje, Sostro ... – V: *Naša skupnost (Ljubljana Moste-Polje)*, letnik 33, številka 1. – URL: <http://www.dlib.si/?URN=URN:NBN:SI:DOC-2SF66WFW> (citirano dne 5. 5. 2025).

Svetek, E. 2003, *Tam, kjer sonce vzhaja*. – Samozaložba, Moste-Polje.

Šorn, J. 1956, *Razvoj Papirnice Vevče*. – Ljubljana, Papirnica Vevče.

Tecco Hvala, S. 2017, Molnik pri Ljubljani v železni dobi / The Iron Age site at Molnik near Ljubljana. – V: *Opera Instituti Archaeologici Sloveniae* 36. – Ljubljana.

Valenčič, V. 1989, Zgodovina ljubljanskih uličnih imen. – V: *Partizanska knjiga*. – Ljubljana, Zgodovinski arhiv, str. 199.

Zadvor 1979. – V: *Naša skupnost (Ljubljana Moste-Polje)*, letnik 20, številka 4. – URL: <http://www.dlib.si/?URN=URN:NBN:SI:DOC-1C8HQPS0> (citirano dne 5. 5. 2025).

Zorman, M. D. 2025, *Soseska raznovrstnosti: Idejna zasnova mešane rabe prostora v novi soseski ob Litijski cesti v Ljubljani*. Diplomsko delo, Univerzitetni študijski program prve stopnje urbanizem. – URL: <https://repozitorij.uni-lj.si/IzpisGradiva.php?id=168314> (citirano dne 5. 5. 2025).

VIRI

Krajevni leksikon dravske banovine 1937, Ljubljana: Zveza za tujski promet za Slovenijo v Ljubljani.

Občine Dravske banovine 1937, Pregled izprememb, izvršenih s komasacijo občin v letih 1933–1937. – Ljubljana, Županska zveza v Ljubljani.

SI ZAL LJU 6 Občina Dobrunje, t. e. 13, a. e. 82

SPLETNI VIRI

Splet 1: <https://geohub.gov.si/ghapp/giskd/> (citirano dne 25. 4. 2025)

Splet 2: https://www.geopedia.world/#T12_x1623915.3095413705_y5786428.376406527_s14_b2345
(citirano dne 25. 4. 2025)

Splet 3: <http://biotit.geo-zs.si/> (citirano dne 25. 4. 2025)

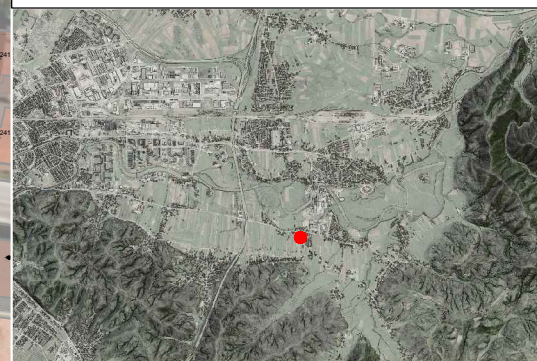
Splet 4: <https://www.dlib.si/stream/URN:NBN:SI:IMG-8U9XGKLQ/d69b934a-c221-424c-8729-8927dcdcaede/IMAGE> (citirano dne 25. 4. 2025)

Splet 5: <https://www.dlib.si/stream/URN:NBN:SI:IMG-J2NNS2VM/65d6cf53-408b-42b4-9960-23c33de38791/IMAGE> (citirano dne 25. 4. 2025)

Splet 6: <https://www.dlib.si/details/URN:NBN:SI:DOC-2SF66WFW> (citirano dne 5. 5. 2025)

PRILOGE

- *Načrti*
- *Seznam najdb*
- *Tabela vsebine arhiva najdišča*
- *Zapisnik konservatorskega nadzora*



25-0103		VID.	DOLŽ . v m	STAN DARD	FAKT OR	KERAMIKA										GRADBENI MATERIAL										OŽG.GLINA				KREMEN				POS. NAJDBE	TEHN PREG LEDA
						PRAZG.OBD.		RIM.OBD.		SR. VEK		MLAJ.OBD.		VSE		RIM.OBD.		MLAJ.OBD.		VSE															
						SUR.	INT.	SUR.	INT.	SUR.	INT.	SUR.	INT.	SUR.	INT.	SUR.	INT.	SUR.	INT.	SUR.	INT.	SUR.	INT.	SUR.	INT.	SUR.	INT.	SUR.	INT.						
ZE 1	A	0,5	20	250	25	0	0	0	0	0	0	0	0	0	0	0	0	0	0	0	0	0	0	0	0	0		PP							
	B	0,5	20	250	25	0	0	0	0	0	0	2	50	2	50	0	0	2	50	2	50	0	0	0	0	0	0		PP						
	C	5	20	250	2,5	0	0	1	2,5	0	0	2	5	3	7,5	2	5	2	5	4	10	0	0	0	0	0	0	1 steklo - NV/sodobno	P						
	D	5	20	250	2,5	0	0	2	5	0	0	2	5	4	10	1	2,5	4	10	5	12,5	0	0	0	0	0	0	1 Fe	P						
	E	0,5	20	250	25	0	0	0	0	0	0	0	0	0	0	0	0	3	75	3	75	0	0	0	0	0	0		PP						
	F	0,5	20	250	25	0	0	0	0	0	0	0	0	0	0	0	0	1	25	1	25	0	0	0	0	0	0		PP						
ZE 2	A	0,5	20	250	25	0	0	0	0	0	0	0	0	0	0	0	0	0	0	0	0	0	0	0	0	0		PP							
	B	0,5	20	250	25	0	0	0	0	0	0	0	0	0	0	0	0	0	0	0	0	0	0	0	0	0		PP							
	C	5	20	250	2,5	0	0	0	0	1	2,5	2	5	3	7,5	1	2,5	11	27,5	12	30	0	0	0	0	0	0		P						
	D	5	20	250	2,5	0	0	0	0	0	0	2	5	2	5	2	5	4	10	6	15	0	0	0	0	0	0	1 Fe - sodobno	P						
	E	0,5	20	250	25	0	0	0	0	0	0	0	0	0	0	0	1	25	1	25	0	0	0	0	0	0		PP							
	F	0,5	20	250	25	0	0	0	0	0	0	0	0	0	0	0	0	0	0	0	0	0	0	0	0	0		PP							
ZE 3	A	0,5	20	250	25	0	0	0	0	0	0	0	0	0	0	0	0	0	0	0	0	0	0	0	0	0		PP							
	B	0,5	20	250	25	0	0	0	0	0	0	0	0	0	0	0	0	0	0	0	0	0	0	0	0	0		PP							
	C	5	20	250	2,5	0	0	0	0	0	0	0	0	0	0	0	1	25	1	25	0	0	0	0	0	0		PP							
	D	5	20	250	2,5	0	0	0	0	1	2,5	2	5	3	7,5	3	7,5	2	5	5	12,5	0	0	0	0	0	0	2 živalska kost	P						
	E	0,5	20	250	25	0	0	0	0	0	0	0	0	0	0	0	0	0	0	0	0	0	0	0	0	0		PP							
	F	0,5	20	250	25	0	0	1	25	0	0	1	25	2	50	0	0	0	0	0	0	0	0	0	0	0	0		PP						
ZE 4	A	0,5	20	250	25	0	0	0	0	0	0	0	0	0	0	0	0	0	0	0	0	0	0	0	0	0		PP							
	B	0,5	20	250	25	0	0	0	0	0	0	0	0	0	0	0	0	0	0	0	0	0	0	0	0	0		PP							
	C	5	20	250	2,5	0	0	0	0	0	0	0	0	0	0	0	0	0	0	0	0	0	0	0	0	0		P							
	D	5	20	250	2,5	0	0	0	0	0	0	4	10	4	10	1	2,5	6	15	7	17,5	0	0	0	0	0	0		P						
	E	0,5	20	250	25	0	0	0	0	0	0	1	25	1	25	0	0	4	100	4	100	0	0	0	0	0		PP							
	F	0,5	20	250	25	0	0	0	0	0	0	1	25	1	25	1	25	0	0	1	25	0	0	0	0	0		PP							
	G	0,5	20	250	25	0	0	0	0	0	0	0	0	0	0	0	0	0	0	0	0	0	0	0	0	0		PP							
ZE 5	A	0,5	20	250	25	0	0	0	0	0	0	0	0	0	0	0	0	0	0	0	0	0	0	0	0	0		PP							
	B	0,5	20	250	25	0	0	0	0	0	0	0	0	0	0	0	0	0	0	0	0	0	0	0	0	0		PP							
	C	5	20	250	2,5	0	0	4	10	1	2,5	3	7,5	8	20	4	10	3	7,5	7	17,5	0	0	0	0	0	0		P						
	D	5	20	250	2,5	0	0	0	0	0	0	1	2,5	1	2,5	0	0	5	12,5	5	12,5	0	0	0	0	0	0	1 Fe - sodobno	P						
	E	0,5	20	250	25	0	0	0	0	0	0	0	0	0	0	0	0	1	25	1	25	0	0	0	0	0		PP							
	F	0,5	20	250	25	0	0	0	0	0	0	0	0	0	0	0	0	0	0	0	0	0	0	0	0	0		PP							
	G	0,5	20	250	25	0	0	0	0	0	0	0	0	0	0	0	1	25	1	25	0	0	0	0	0	0		PP							
ZE 6	B	0,5	20	250	25	0	0	0	0	0	0	0	0	0	0	0	0	0	0	0	0	0	0	0	0	0		PP							
	C	5	20	250	2,5	0	0	0	0	0	0	1	2,5	1	2,5	0	0	2	5	2	5	0	0	0	0	0		P							
	D	5	20	250	2,5	0	0	0	0	0	0	1	2,5	1	2,5	2	5	11	27,5	13	32,5	0	0	0	0	0		1 Fe	P						
	E	0,5	20	250	25	0	0	0	0	0	0	1	25	1	25	0	0	1	25	1	25	0	0	0	0	0		PP							
	F	0,5	20	250	25	0	0	0	0	0	0	0	0	0	0	0	0	0	0	0	0	0	0	0	0	0		PP							
	G	0,5	20	250	25	0	0	0	0	0	0	0	0	0	0	0	1	25	2	50	3	75	0	0	0	0		PP							
	C	5	20	250	2,5	0	0	2	5	0	0	4	10	6	15	0	0	2	5	2	5	0	0	0	0	0		1 steklo - NV/sodobno	P						
	D	5	20	250	2,5	0	0	1	2,5	3	7,5	4	10	8	20	1	2,5	6	15	7	17,5	0	0	0	0	0		4 Fe	P						

25-0103		VID.	DOLŽ . v m	STAN DARD	FAKT OR	KERAMIKA										GRADBENI MATERIAL								OŽG.GLINA				KREMEN				POS. NAJDBE	TEHN PREG LEDA																																																																																																																																																																																																																																																																																																																																																																																																																																																																																																																																																																																																																																																																																																																																																																																																																																																																																																																																																																																																																																																																																																																																																																																																																																																									
						PRAZG.OBD.		RIM.OBD.		SR. VEK		MLAJ.OBD.		VSE		RIM.OBD.		MLAJ.OBD.		VSE																																																																																																																																																																																																																																																																																																																																																																																																																																																																																																																																																																																																																																																																																																																																																																																																																																																																																																																																																																																																																																																																																																																																																																																																																																																																						
						SUR.	INT.	SUR.	INT.	SUR.	INT.	SUR.	INT.	SUR.	INT.	SUR.	INT.	SUR.	INT.	SUR.	INT.	SUR.	INT.	SUR.	INT.	SUR.	INT.																																																																																																																																																																																																																																																																																																																																																																																																																																																																																																																																																																																																																																																																																																																																																																																																																																																																																																																																																																																																																																																																																																																																																																																																																																																															
ZE 7	E	0,5	20	250	25	0	0	0	0	0	0	0	0	0	0	0	0	0	0	0	0	0	0	0	0	0	0	0	0	0	0	0	0	0	0	0	0	0	0	0	0	0	0	0	0	0	0	0	0	0	0	0	0	0	0	0	0	0	0	0	0	0	0	0	0	0	0	0	0	0	0	0	0	0	0	0	0	0	0	0	0	0	0	0	0	0	0	0	0	0	0	0	0	0	0	0	0	0	0	0	0	0	0	0	0	0	0	0	0	0	0	0	0	0	0	0	0	0	0	0	0	0	0	0	0	0	0	0	0	0	0	0	0	0	0	0	0	0	0	0	0	0	0	0	0	0	0	0	0	0	0	0	0	0	0	0	0	0	0	0	0	0	0	0	0	0	0	0	0	0	0	0	0	0	0	0	0	0	0	0	0	0	0	0	0	0	0	0	0	0	0	0	0	0	0	0	0	0	0	0	0	0	0	0	0	0	0	0	0	0	0	0	0	0	0	0	0	0	0	0	0	0	0	0	0	0	0	0	0	0	0	0	0	0	0	0	0	0	0	0	0	0	0	0	0	0	0	0	0	0	0	0	0	0	0	0	0	0	0	0	0	0	0	0	0	0	0	0	0	0	0	0	0	0	0	0	0	0	0	0	0	0	0	0	0	0	0	0	0	0	0	0	0	0	0	0	0	0	0	0	0	0	0	0	0	0	0	0	0	0	0	0	0	0	0	0	0	0	0	0	0	0	0	0	0	0	0	0	0	0	0	0	0	0	0	0	0	0	0	0	0	0	0	0	0	0	0	0	0	0	0	0	0	0	0	0	0	0	0	0	0	0	0	0	0	0	0	0	0	0	0	0	0	0	0	0	0	0	0	0	0	0	0	0	0	0	0	0	0	0	0	0	0	0	0	0	0	0	0	0	0	0	0	0	0	0	0	0	0	0	0	0	0	0	0	0	0	0	0	0	0	0	0	0	0	0	0	0	0	0	0	0	0	0	0	0	0	0	0	0	0	0	0	0	0	0	0	0	0	0	0	0	0	0	0	0	0	0	0	0	0	0	0	0	0	0	0	0	0	0	0	0	0	0	0	0	0	0	0	0	0	0	0	0	0	0	0	0	0	0	0	0	0	0	0	0	0	0	0	0	0	0	0	0	0	0	0	0	0	0	0	0	0	0	0	0	0	0	0	0	0	0	0	0	0	0	0	0	0	0	0	0	0	0	0	0	0	0	0	0	0	0	0	0	0	0	0	0	0	0	0	0	0	0	0	0	0	0	0	0	0	0	0	0	0	0	0	0	0	0	0	0	0	0	0	0	0	0	0	0	0	0	0	0	0	0	0	0	0	0	0	0	0	0	0	0	0	0	0	0	0	0	0	0	0	0	0	0	0	0	0	0	0	0	0	0	0	0	0	0	0	0	0	0	0	0	0	0	0	0	0	0	0	0	0	0	0	0	0	0	0	0	0	0	0	0	0	0	0	0	0	0	0	0	0	0	0	0	0	0	0	0	0	0	0	0	0	0	0	0	0	0	0	0	0	0	0	0	0	0	0	0	0	0	0	0	0	0	0	0	0	0	0	0	0	0	0	0	0	0	0	0	0	0	0	0	0	0	0	0	0	0	0	0	0	0	0	0	0	0	0	0	0	0	0	0	0	0	0	0	0	0	0	0	0	0	0	0	0	0	0	0	0	0	0	0	0	0	0	0	0	0	0	0	0	0	0	0	0	0	0	0	0	0	0	0	0	0	0	0	0	0	0	0	0	0	0	0	0	0	0	0	0	0	0	0	0	0	0	0	0	0	0	0	0	0	0	0	0	0	0	0	0	0	0	0	0	0	0	0	0	0	0	0	0	0	0	0	0	0	0	0	0	0	0	0	0	0	0	0	0	0	0	0	0	0	0	0	0	0	0	0	0	0	0	0	0	0	0	0	0	0	0	0	0	0	0	0	0	0	0	0	0	0	0	0	0	0	0	0	0	0	0	0	0	0	0	0	0	0	0	0	0	0	0	0	0	0	0	0	0	0	0	0	0	0	0	0	0	0	0	0	0	0	0	0	0	0	0	0	0	0	0	0	0	0	0	0	0	0	0	0	0	0	0	0	0	0	0	0	0	0	0	0	0	0	0	0	0	0	0	0	0	0	0	0	0	0	0	0	0	0	0	0	0	0	0	0	0	0	0	0	0	0	0	0	0	0	0	0	0	0	0	0	0	0	0	0	0	0	0	0	0	0	0	0	0	0	0	0	0	0	0	0	0	0	0	0	0	0	0	0	0	0	0	0	0	0	0	0	0	0	0	0	0	0	0	0	0	0	0	0	0	0	0	0	0	0	0	0	0	0	0	0	0	0	0	0	0	0	0	0	0	0	0	0	0	0	0	0	0	0	0	0	0	0	0	0	0	0	0	0	0	0	0	0	0	0	0	0	0	0	0	0	0	0	0	0	0	0	0	0	0	0	0	0	0	0	0	0	0	0	0	0	0	0	0	0	0	0	0	0	0	0	0	0	0	0	0	0	0	0	0	0	0	0	0	0	0	0	0	0	0	0	0	0	0	0	0	0	0	0	0	0	0	0	0	0	0	0	0	0	0	0	0	0	0	0	0	0	0	0	0	0	0	0	0	0	0	0	0	0	0	0	0	0	0	0	0	0	0	0	0	0	0	0	0	0	0	0	0	0	0	0	0	0	0	0	0	0	0	0	0	0	0	0	0	0	0	0	0	0	0	0	0	0	0	0	0	0	0	0	0	0	0	0	0	0	0	0	0	0	0	0	0	0	0	0	0	0	0	0	0	0	0	0	0	0	0	0	0	0

25-0103 - SEZNAM NAJDB

DIS	datum	Sonda	SE	Obdobje	Material	št.	teža	Opombe
36	23.04.2025	1001	1002	Rimsko obdobje	Gradbeni material	2	2	
36	23.04.2025	1001	1002	Neopredeljeno	Steklo	1	0,7	odl. ostenja posode; morda rimskodobno
37	23.04.2025	1002	1002	Rimsko obdobje	Lončenina	2	5	ostenji
37	23.04.2025	1002	1002	Rimsko obdobje	Gradbeni material	3	20	
37	23.04.2025	1002	1002	Pozni srednji vek/Novi vek	Lončenina	2	7	ostenje z razčlenjenim rebrom; ostenje z rebrom
37	23.04.2025	1002	1002	Novi vek	Lončenina	2	23	ustje z ostenjem krožnika/sklede z egobo; ostenje posode z rumenim loščem
37	23.04.2025	1002	1002	Novi vek	Gradbeni material	1	2	
38	23.04.2025	1003	1001	Rimsko obdobje	Gradbeni material	1	18	
39	23.04.2025	1004	1001	Neopredeljeno	Železo	1	127	klin
40	23.04.2025	1005	1001	Rimsko obdobje	Gradbeni material	3	5	ostenje lonca
40	23.04.2025	1005	1001	Novi vek	Lončenina	1	3	ostenje lonca
41	23.04.2025	1006	1001	Novi vek	Gradbeni material	1	134	
41	23.04.2025	1006	1001	Sodobno	Gradbeni material	1	1	

25-0103 - tabela vsebine arhiva najdišča

	komad							volumen	skladiščni prostor
Pisna dokumentacija	strani (A4)								mape
terenski dnevnik	3								1
terenska skica	1								
skupaj	4								
Meritve	točke								
SE	4								
sonde	49								
skupaj	53								
Fotografija (digitalna)	posnetki								
dokumentarni posnetki	91								
najdbe	12								
skupaj	103								
Digitalni arhiv	datoteke							GB	
vsebina	230							1,6	
Najdbe (ATI)	komadi	R	SRV	NV	SD	N	skupaj	grami	škafle
lončenina		2	2	3			7	38	1
gradbeni material		9		2	1		12	182	
železo						1	1	127	
steklo						1	1	0,7	
skupaj		11	2	5	1	2	21	347,7	
Najdbe (ETP)	komadi	R	SRV	NV+SD		N	skupaj		
lončenina		14	8	42			64		
gradbeni material		24		99			123		
bron									
železo				3		8	11		
steklo				2			2		
kost (živalske)						2	2		
skupaj		38	8	146		10	202		
Najdbe (ETP+ATI)		R	SRV	NV+SD		N	skupaj		
skupaj		49	10	152		12	223		

R - rimsko obdobje

SRV - srednji vek

NV - novi vek

SD - sodobno

N - neopredeljeno



Številka dokumenta: 350-0015/2021-6
Datum dokumenta: 20. 5. 2025

ZAPISNIK KONSERVATORSKEGA NADZORA NAD TERENSKIMI DELI RAZISKAVE

Osnovni podatki o raziskavi

Ime projekta: Ljubljana – OPPN 141 Litijska cesta

Številka soglasja za raziskavo: 62240-112/2025-3340-2

Koda raziskave: 25-0103

EID – enotna identifikacija dediščine in ime:

Naselje: LJUBLJANA

Občina: LJUBLJANA

Katastrske reference: 1214/11, 1214/12, 1223/1, 1224/1, 1231/1, 1231/3, 1231/4, 1234/1, 1234/11, 1234/12, 1234/13, 1234/5, 1234/6, 1234/7, 1234/8, 1239/11, 1239/13, 1239/15, 1239/9, k. o. 1773 DOBRUNJE

Raziskovalni postopek: Ekstenzivni terenski pregled - ETP; Arheološki testni izkop; Arheološko vrednotenje virov, bibliografije in drugih podatkov

Datum začetka terenskih del: 31. 3. 2025

Datum konca terenskih del: 23. 4. 2025

Izvajalec raziskave: Skupina STIK, Cesta Andreja Bitenca 68, 1000 Ljubljana

Vodja raziskave: Matjaž Jenko, mag. arheol.; Jasmina Magdič, univ. dipl. arheol.

Namestnik vodje raziskave: Mojca Fras, univ. dipl. arheol.

Nadzornik raziskave: konservatorska svetovalka Mija Topličanec, univ. dipl. arheol.

Svetovalec nadzornika raziskave:

1. Konservatorski nadzor nad terenskimi deli raziskave (mnenje nadzornika raziskave o ustreznosti terenskega dela raziskave skladno s kulturnovarstvenim soglasjem za raziskavo in odstranitev arheološke ostaline)

Datum nadzora na terenu: /

- Ustreznost lokacije posega: **Da**
- Prisotnost vodje raziskave oziroma njegovega namestnika: **Da**
- Ustreznost sestave in številčne zastopanosti raziskovalne skupine: **Da**
- Ustreznost raziskovalnega postopka: **Da**

2. Konservatorski nadzor nad strokovnostjo izvedbe raziskave (mnenje nadzornika raziskave o strokovnosti izvedbe raziskave in ustreznosti terenske dokumentacije)

- Ustreznost uporabljenih metod in tehnik raziskovanja in dokumentiranja: **Da**
- Celovitost in usklajenost dokumentacije z veljavnimi standardi: **Da**
- Ustreznost dokumentacije prostorskih izmer: **Da**
- Ustreznost dokumentacije stratigrafskih, strukturnih, zbiralnih oz. drugih enot: **Da**
- Ustreznost pisne dokumentacije: **Da**



- Ustreznost slikovne dokumentacije: **Da**
- Ustreznost dokumentacije o zbirkah vzorcev: **Da**
- Ustreznost urejenosti, označenosti in hrambe najdb in vzorcev z manj zahtevnim varovalnim režimom: **Da**
- Ustreznost ravnanja in primarne zaščite klimatsko in varnostno občutljivih najdb in vzorcev: **Da**

3. Mnenje nadzornika raziskave o poročanju

- Morebitne pripombe k oddanemu prvemu poročilu (s prilogami) v pregled: **Ne**

Obrazložitev:

- Ali je potrebno oddati še kakšno (neobvezno) prilogo: **Ne**
- Ali bo potrebno izdelati Končno strokovno poročilo o raziskavi? **Ne**

(V PRIMERU, DA JE POTREBNO IZDELATI KONČNO POROČILO O RAZISKAVI, JE POTRJEN ZAPISNIK KOMISIJE ZA POTERENSKO OBDELAVO ARHIVA NAJDIŠČA OBVEZNA PRILOGA IN SESTAVNI DEL PRVEGA STROKOVNEGA POROČILA)

4. Drugo (vsebinska in izvedbena problematika raziskave, opozorila in navodila, spremembe raziskovalnih metod, ukrepi varstva):

/

Nadzornik raziskave:

konservatorska svetovalka Mija Topličanec, univ. dipl. arheol.